



Nuance Audio Remote Control

Instruções de Utilização Segurança e Garantia

1º emparelhamento

1 **Pressione e segure**

2 **Puxe a aba**



- LED azul a piscar - Emparelhamento em curso
- LED azul sólido - Emparelhamento completo

Emparelhamento adicional

1 **A. Dobre os óculos
B. Pressione e segure
o botão**

2 **Pressione e
segure o botão
lateral**



- Solte quando o LED azul piscar

Indicações do LED



Reconectando



Bateria
fraca



Óculos não
encontrados

Modos de áudio
Pressione

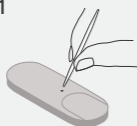


Volume
Pressione +/-



Bateria CR2450

1



2



3



PARA PORTUGAL

Controlo Remoto Nuance Audio™

* A disponibilidade do produto, os requisitos regulamentares e os termos de garantia podem variar de país para país. Por favor, note que a categoria de produto do mercado local dos Nuance Audio™ Glasses pode variar dependendo do mercado em que o produto é vendido, e alguns países não adotam uma categoria local dedicada (como o Reino Unido, Austrália e Nova Zelândia). Como resultado, a terminologia utilizada para denotar a categoria do produto pode variar nas versões linguísticas destas Instruções de Utilização – Segurança e Garantia (por exemplo, "assistant d'écoute" em França vs. "aparelho auditivo" noutros locais). Como este documento está organizado por língua em vez de por país, a terminologia utilizada para se referir ao produto numa determinada versão linguística não reflete necessariamente a categoria aplicável em todos os países onde essa língua é utilizada. Por exemplo, embora o francês seja uma das línguas oficiais da Suíça, a terminologia utilizada na versão francesa não se aplica ao mercado suíço; para a Suíça, a terminologia correta é "aide auditive".

O Controlo Remoto Nuance Audio™ é referido neste Manual de Instruções também como "Produto", "Dispositivo" ou "Equipamento".

USOS E UTILIZADORES PREVISTOS

Uso previsto. O acessório Controlo Remoto da Nuance Audio™ destina-se a auxiliar a funcionalidade dos Óculos Nuance Audio™ no que diz respeito ao controlo das definições do aparelho auditivo*. O Controlo Remoto Nuance Audio™ é utilizado para controlar sem fios o volume e os modos dos Óculos Nuance Audio™. Os dois modos possíveis de aparelho auditivo são:

- Frontal: quando esta funcionalidade é selecionada, os sons amplificados são aqueles que vêm da direção para onde está a olhar, e todos os outros sons são atenuados. Geralmente, esta funcionalidade é utilizada em ambientes ruidosos quando gostaria de ouvir melhor a pessoa que está a falar consigo.
- Envolvente: esta funcionalidade amplifica indistintamente todos os sons à sua volta.

O Controlo Remoto Nuance Audio™ é destinado a ser utilizado apenas em conjunto com os Óculos Nuance Audio™ e destina-se apenas a ser utilizado por indivíduos com idade igual ou superior a 18 anos. O Controlo Remoto Nuance Audio™ funciona quando emparelhado com os Óculos via Bluetooth e inclui uma bateria de moeda. A bateria de moeda (CR2450) é substituível pelo cliente.

Os Óculos Nuance Audio™ são um dispositivo médico. O Controlo Remoto Nuance Audio™ deve ser utilizado como um acessório para os Óculos Nuance Audio™.

Para maiores de 18 anos. O Controlo Remoto Nuance Audio™ é destinado a ser utilizado apenas em conjunto com os Óculos Nuance Audio™ e destina-se apenas a ser utilizada por indivíduos com idade igual ou superior a 18 anos. Não permitir que ninguém com menos de 18 anos utilize o Controlo Remoto Nuance Audio™. As crianças podem engasgar-se ou sufocar se ingerirem este produto. Mantenha este Produto afastado das crianças. Por favor, consulte o Guia do Utilizador para imagens e explicação de utilização do Controlo Remoto Nuance Audio™.

Restrições sobre combinações. O Controlo Remoto Nuance Audio™ funciona apenas com os Óculos Nuance Audio™, o que significa que o Produto não pode funcionar com outros dispositivos.

Leia as instruções. Leia e siga todas as instruções incluídas com o Controlo Remoto Nuance Audio™ antes de o utilizar.

Precauções.

1. Ao ajustar o volume, aumente-o gradualmente até atingir um nível de audição confortável.
2. Não utilize o Controlo Remoto Nuance Audio™ se alguma parte estiver danificada ou a aquecer. Se isso acontecer, pare de usar o Controlo Remoto Nuance Audio™ imediatamente, depois, visite-nos em www.nuanceaudio.com para obter informações úteis de serviço e contacto.

Não faça alterações não autorizadas a este Produto.

INFORMAÇÃO DE SAÚDE E SEGURANÇA

AVISO Para reduzir o risco de lesões pessoais, desconforto ou danos à propriedade, por favor, leia e siga as informações de saúde e segurança abaixo antes de utilizar o Controlo Remoto da Nuance Audio™.

Interferência com dispositivos médicos pessoais. Este Produto contém material magnético e componentes que emitem ondas de rádio, o que pode afetar o funcionamento de dispositivos médicos, como, mas não se limitando a, pacemakers ou outros dispositivos implantáveis, ou bombas de insulina. Consulte o seu médico ou o fabricante do dispositivo médico antes de utilizar o produto. Desligue as funcionalidades eletrónicas do Produto se notar alguma interferência com o seu dispositivo médico.

Interferência. Verifique antes de usar o Controlo Remoto Nuance Audio™ em áreas onde eletrónicos ou dispositivos sem fios estão restritos. Isto pode causar interferência..

Condução. Não utilize o Controlo Remoto Nuance Audio™ enquanto estiver a conduzir.

Água e líquidos. Não expor a água ou submergir. A exposição prolongada à água pode danificar o Controlo Remoto Nuance Audio™. O Controlo Remoto Nuance Audio™ não foi concebido para resistir imersão ou exposição prolongada à água ou a outros líquidos. Em caso de exposição à água, seque o Controlo Remoto Nuance Audio™ completamente com um pano seco.

AVISO Atmosferas potencialmente explosivas. Não armazene nem transporte líquidos inflamáveis, gases ou materiais explosivos no mesmo compartimento que o Controlo Remoto Nuance Audio™. Desligue o seu Controlo Remoto Nuance Audio™ e não remova nem instale pilhas quando estiver numa área com atmosferas potencialmente explosivas. Não utilize se estiver partido ou danificado. Inspeccione periodicamente o Controlo Remoto Nuance Audio™ em busca de danos ou sinais de desgaste. Não o utilize se alguma parte estiver danificada, rachada ou se algum componente interno estiver exposto. Não tente reparar o Controlo Remoto Nuance Audio™ sozinho, em vez disso, contacte o suporte em www.nuanceaudio.com.

Sobreaquecimento. Mantenha o Controlo Remoto Nuance Audio™ longe do fogo e de calor excessivo (por exemplo, de armazenamento à luz direta do sol, perto de velas ou num carro quente) para evitar queimaduras ou danos ao Controlo Remoto Nuance Audio™. O Controlo Remoto Nuance Audio™ não deve aquecer durante o uso normal. Se isso acontecer, pare de o usar imediatamente e contacte o suporte. Mantenha o Controlo Remoto Nuance Audio™ afastado do fogo e de fontes de calor.

Manusear com cuidado e evitar danos. O Controlo Remoto Nuance Audio™ é um equipamento eletrónico sensível, contém hardware eletrónico sensível e deve ser manuseado com cuidado responsável. Não aqueça nem dobre, pois pode ficar danificado e até pegar fogo. Não deixe cair, bater ou agitar excessivamente o Controlo Remoto Nuance Audio™. Não utilize o Controlo Remoto Nuance Audio™ se estiver danificado. Não tente abrir, desmontar ou interferir com o Controlo Remoto Nuance Audio™. Não o exponha ao sol.

Interações e ambientes. Preste atenção. Interagir com o Controlo Remoto Nuance Audio™ pode distraí-lo ou aumentar o tempo que leva a reagir a perigos. Preste sempre atenção ao seu redor, incluindo sinalização e obstáculos.

Vida útil. A vida útil esperada do Controlo Remoto Nuance Audio™ é de 5 anos a partir da data de fabrico.

Limitações de Uso. Não utilize o Controlo Remoto Nuance Audio™ em ambientes com campos elétricos ou magnéticos fortes. A distância de utilização eficaz do Controlo Remoto Nuance Audio™ é inferior a 25 metros.

Em voo. Verifique as restrições de segurança da aviação aplicáveis a eletrónicos pessoais antes de voar com o Controlo Remoto Nuance Audio™. Utilize o Controlo Remoto Nuance Audio™ em conformidade com todas as leis, regras e regulamentos locais aplicáveis.

Condições de operação. -10°C a 45°C; 101,3kPa a 61,9kPa; humidade entre 20% e 60% até 35°C durante 1000 horas; altitude máxima de 13 000 pés durante 1 hora a 0°C e 35°C.

Transporte e Armazenamento. -40°C a 85°C; humidade entre 20% e 90%; o Controlo Remoto deverá permanecer funcional após recuperação de exposição não operacional a uma altitude de 40 000 pés (18,8 kPa) durante 12 horas, tanto a -10°C como a 45°C.

Limpeza e manutenção. Para limpar o Controlo Remoto Nuance Audio™, utilize um pano humedecido e sabão neutro, evitando todos os tipos de sprays, solventes, produtos químicos ou soluções de limpeza que contenham álcool ou amoníaco.

Não utilize panos sujos ou abrasivos que possam danificar o Controlo Remoto Nuance Audio™. Se o Produto ficar excessivamente molhado, há o risco de danificá-lo; seque-o bem, armazene-o num recipiente com dessecantes ou numa caixa de secagem.

Pilha. O Controlo Remoto Nuance Audio™ contém uma pilha de moeda que é substituível pelo utilizador. A pilha pode apresentar um risco de incêndio ou queimadura química se utilizada de forma inadequada. Não deixe no carro sob luz solar direta ou exponha a calor excessivo ou incinere. Eliminação a pilha de acordo com as instruções e requisitos locais. Remova e recicle ou elimine imediatamente as pilhas usadas de acordo com as regulamentações locais e mantenha-as afastadas das crianças. Não deite as pilhas no lixo doméstico nem incinere. Remova e recicle ou elimine imediatamente as pilhas de equipamentos que não são utilizados durante um período prolongado, de acordo com as regulamentações locais. Não misture pilhas velhas e novas, marcas ou tipos diferentes de pilhas, como alcalinas, de carbono-zinco ou recarregáveis. A vida útil esperada da pilha é de, pelo menos, 6 meses em condições de utilização standard a partir do momento em que se retira a aba de proteção da pilha. Para o procedimento de substituição da pilha, por favor, siga as indicações no Guia do Utilizador que acompanha o Controlo Remoto da Nuance Audio™ e utilize um alfinete do tamanho de uma ponta de caneta ou um palito para abrir a tampa do comando. Tenha cuidado ao substituir a pilha para evitar danificar a estrutura do Controlo Remoto Nuance Audio™. Certifique-se de que as pilhas estão instaladas corretamente de acordo com a polaridade (+ e -). Mantenha sempre o compartimento da pilha completamente seguro.

Se o compartimento da pilha não fechar de forma segura, pare de usar o produto, remova as pilhas e mantenha-as afastadas das crianças. As pilhas não recarregáveis não devem ser recarregadas. Não force a descarga, recarregue, desmonte, aqueça acima de 100°C ou incinere. Fazer isso pode resultar em lesões devido a ventos, fugas ou explosões que causam queimaduras químicas. Os perigos relacionados com a pilha são incêndio, explosão e queimadura. Não faça curto-circuito, não esmague, não incinere a pilha, nem exponha o conteúdo à água. Mantenha sempre as suas pilhas afastadas das crianças para evitar a ingestão. Não ingira a pilha. As pilhas compatíveis são pilhas de lítio 3V CR2450 do tipo moeda. Até as pilhas usadas podem causar ferimentos graves ou morte. Ligue para um centro de controlo de venenos local para informações sobre tratamento.

CARACTERÍSTICAS PRINCIPAIS	
Controlo do Modo de Áudio	Botão no dispositivo
Controlo de Volume	Botões no dispositivo
CONECTIVIDADE SEM FIOS	
Compatível com Bluetooth®	Sim, BLE
Compatível com chamadas telefónicas via Bluetooth®	Não
Frequência de operação	2402-2480 MHz
Potência máxima radiada	O EIRP máximo no espaço livre é de 3.84 dBm
Modulação	GFSK
Espaçamento de canais	2MHz
Largura de banda do canal	2MHz
Número de canais	40
Especificações técnicas	
Bateria	Bateria de moeda de lítio 3V CR2450
Vida útil	5 anos
Prazo de validade	5 anos
CONDIÇÕES DE TRANSPORTE E ARMAZENAMENTO	
Temperatura	De -40°C a 85°C
Humidade	De 20% a 90% de humidade e temperatura de 45°C durante 288 horas
Altitude e pressão atmosférica	Altitude de 40 000 pés (18,8 kPa) durante 12 horas a -10°C e a 45°C
CONDIÇÕES DE OPERAÇÃO	
Temperatura	De -10°C a 45°C
Humidade	De 20% a 60% de humidade a 35°C durante 1000 horas
Altitude e pressão atmosférica	Altitude de 13.000 pés durante 1 hora a 0°C e 35°C; 101,3 kPa a 61,9 kPa

Nota: Alterações ou modificações não expressamente aprovadas pela parte responsável pela conformidade podem anular a autoridade do utilizador para operar o Equipamento.

Nenhuma parte deste trabalho pode ser reproduzida, modificada, distribuída ou utilizada de qualquer outra forma sem autorização prévia por escrito.

Declaração de conformidade da UE

O Grupo Luxottica S.p.A declara que este Dispositivo está em conformidade com a Diretiva de Equipamentos de Rádio 2014/53/UE, o Regulamento da UE sobre Dispositivos Médicos para Aparelhos Auditivos 2017/745 sobre Dispositivos Médicos e Diretiva RoHS II 2011/65/UE.

O texto completo da Declaração de Conformidade da UE está disponível no seguinte endereço de internet: www.essilorluxottica.com/en/brands/conformity-declaration

Frequência de Rádio e Potência: BLE do Produto: 2402-2480 MHz < 20dBm;

Mantenha o Controlo Remoto Nuance Audio™ afastado do ventre de mulheres grávidas. Mantenha o Controlo Remoto Nuance Audio™ afastado da parte inferior do abdómen de adolescentes. Utilize o Controlo Remoto Nuance Audio™ em boas



condições de receção para reduzir a quantidade de radiação eletromagnética recebida.

O utilizador final é obrigado a comunicar qualquer incidente grave que ocorra em relação à utilização do Dispositivo à autoridade competente do Estado-Membro onde o incidente ocorreu e ao fabricante do Dispositivo.

Informação sobre eliminação

O Controlo Remoto Nuance Audio™ não deve ser descartado como lixo doméstico e deve ser entregue a uma instalação de recolha apropriada para reciclagem. Para mais informações sobre a eliminação adequada, por favor visite www.nuanceaudio.com.

Os símbolos de contentor de lixo riscado abaixo significam que, de acordo com as leis e regulamentos locais, a bateria do Controlo Remoto Nuance Audio™ e/ou do Controlo Remoto Nuance Audio™ deve ser descartada separadamente dos resíduos domésticos.

Quando o Controlo Remoto Nuance Audio™ atingir o fim da sua vida útil, leve-o juntamente com a pilha a um ponto de recolha designado pelas autoridades locais. Em alternativa, leve o Produto e a bateria a uma loja afiliada. A bateria pode ser removida em segurança pelo utilizador final de acordo com as indicações dadas no Manual do Utilizador. A recolha e reciclagem separadas do Produto e/ou da sua bateria no momento da eliminação ajudarão a conservar os recursos naturais e garantir que seja reciclado de uma forma que proteja a saúde humana e o ambiente.



Informação sobre WEEE

A Luxottica está comprometida com a correta eliminação, reutilização, reciclagem e recuperação de Resíduos de Equipamentos Elétricos e Eletrónicos ("REEE"). Os REEE não devem ser descartados nos contentores normais de resíduos domésticos. Elimine as baterias de forma ambientalmente responsável, de acordo com os requisitos federais e estatais. Para mais informações sobre a eliminação adequada, por favor, visite www.nuanceaudio.com.

Certificações de segurança para a pilha do Controlo Remoto

Este artigo descreve os padrões de segurança internacionais que a pilha do Controlo Remoto cumpre. Todas as pilhas dos Controlos Remotos são testadas, certificadas e estão em conformidade com estas normas internacionais de segurança:

- Regulamentos de Transporte da Organização das Nações Unidas (ONU) UN38.3: Cobre a segurança da pilha durante o transporte aéreo.
- Regulamento (UE) 2023/1542
- Norma UL1642 para Pilhas de Lítio

AVISO A pilha não contém mercúrio. Não perfure nem incinere, não esprema nem mergulhe em água. Nuance Audio™ é uma marca registada da Essilor International SAS.

GARANTIA LIMITADA LUXOTTICA

Esta garantia limitada ao consumidor (a "Garantia") é fornecida pela Luxottica Group S.p.A., Piazzale Cadorna 3, 20123 Milão, Itália ("Luxottica"). Esta garantia cobre defeitos e avarias no novo Produto Luxottica que a acompanha. A garantia é válida por um (1) ano a partir da data de compra do Produto (o "Período de Garantia Limitada"). No entanto, se adquirir o Produto dentro da UE, Reino Unido ou EFTA, o Período de Garantia Limitada será de dois (2) anos.

Esta garantia aplica-se apenas aos países onde a Nuance é oficialmente comercializada e suportada, ou seja, países onde o produto está certificado e a Luxottica está autorizada a distribuí-lo ("Território de Cobertura da Garantia").

Garantimos que o Produto funcionará, sob uso normal e pretendido, de acordo com as especificações técnicas ou documentação do Produto que o acompanha (a "Funcionalidade Garantida") durante o Período de Garantia Limitada. Para evitar dúvidas, quaisquer serviços que sejam necessários para alcançar a Funcionalidade Garantida podem ser atualizados, modificados ou limitados, desde que continuem a manter (ou a exceder) a Funcionalidade Garantida. Esta Garantia não está disponível para produtos que foram adquiridos de qualquer fonte que não seja a Luxottica ou um revendedor autorizado. Esta garantia é válida apenas com prova de compra que mostre claramente a data da compra. Se nos enviar um Produto sem prova de compra válida, reservamo-nos o direito de devolver o Produto a si, às suas custas, sujeito a pré-pagamento, ou, se tais custos não forem pré-pagos, manteremos o Produto durante trinta (30) dias para que o possa levantar.

Esta garantia confere-lhe direitos legais específicos, e poderá também ter outros direitos ao abrigo das

leis ou regulamentos de proteção ao consumidor no país onde o produto foi adquirido ou, se diferente, onde se encontra, desde que este produto seja oficialmente comercializado lá no momento em que o serviço de garantia for necessário. Esses direitos variam de estado para estado e de país para país. Os benefícios conferidos por esta garantia são adicionais e não afetam quaisquer soluções e direitos conferidos por tais leis e regulamentos de proteção ao consumidor (incluindo, sem limitação, leis nacionais que implementam a Diretiva 1999/44/CE e a Diretiva 2019/771). Tem direito a soluções gratuitas no caso de o Produto não estar em conformidade com os requisitos estabelecidos pelas leis no Território de Cobertura da Garantia. As outras soluções disponíveis para si de acordo com as leis no Território de Cobertura da Garantia não são afetadas por esta garantia. Para obter informações completas sobre os seus direitos de acordo com as leis no Território de Cobertura da Garantia, consulte abaixo e/ou contacte a sua organização local de defesa do consumidor/gabinete de aconselhamento aos cidadãos. Por favor, visite-nos em www.nuanceaudio.com para informações sobre os países que a Luxottica apoia e para obter serviços úteis e informações de contacto. O âmbito do suporte técnico oferecido pela Luxottica consiste em ajudar a diagnosticar e resolver problemas com defeitos no Produto. Note que ao contactar a Luxottica por telefone, podem aplicar-se taxas de longa distância, dependendo da sua área de chamada.

REGISTO

O registo do produto não é necessário como condição para a cobertura ao abrigo desta garantia, mas alguns produtos Luxottica requerem uma ligação periódica a uma conta online para garantir a funcionalidade total.

COMO FAZER UMA RECLAMAÇÃO DE GARANTIA

Caso tenha qualquer problema com o produto, salvo indicação em contrário nesta Garantia e exceto conforme previsto pela legislação estatal aplicável, para fazer uma reclamação de garantia, precisa devolver o seu Produto à Luxottica ou ao revendedor autorizado onde o Produto foi adquirido, juntamente com o seu comprovativo de compra. Visite www.nuanceaudio.com para obter informações úteis de serviço e de contacto.

Se a sua reclamação de garantia for considerada válida e confirmarmos um defeito ou mau funcionamento coberto por esta Garantia, a solução apropriada será determinada. Dependendo das circunstâncias, poderemos tomar uma das seguintes ações: i) Reparar o Produto, apenas quando a reparação for tecnicamente viável (dado o conteúdo altamente tecnológico do Produto, a única reparação disponível é a substituição das lentes); (ii) Substituir o Produto; ou (iii) Reembolsar o preço de compra pago pelo Produto, se nem a reparação nem a substituição forem possíveis ou apropriadas. Sujeita aos seus direitos ao abrigo das leis locais aplicáveis do Território de Cobertura da Garantia, a escolha da solução cabe à Empresa. Sujeito aos seus direitos ao abrigo de quaisquer leis locais, se determinarmos que um Produto deve ser substituído, a substituição pode ser um Produto novo, recondicionado ou remanufaturado. O Período de Garantia Limitada é alargado por uma duração igual ao tempo durante o qual tivemos o Produto na nossa posse para a execução da Garantia, conforme descrito acima. Salvo os seus direitos e recursos disponíveis ao abrigo das leis locais, a disponibilização de um Produto reparado ou substituído não reinicia nem prolonga de outra forma o Período de Garantia Limitada. Podemos não lhe devolver o Produto original. Se a sua reclamação de garantia não for considerada válida, reservamo-nos o direito de devolver o Produto a si, às suas custas, sujeito a pré-pagamento, ou, se tais custos não forem pré-pagos, manteremos o Produto durante trinta (30) dias para que o possa levantar antes de ser eliminado. Salvo disposição em contrário da lei, quaisquer despesas em que você incorrer ao devolver o Produto para avaliação de garantia serão suportadas pela Luxottica. Se precisar de devolver o seu produto à Luxottica, será fornecida uma etiqueta pré-paga. Se a reclamação de garantia for considerada inválida e não encontrarmos um defeito ou avaria coberta por esta Garantia, entraremos em contacto consigo para saber se deseja que realizemos reparações à sua custa e, em qualquer caso, ser-lhe-á cobrado o transporte de devolução do seu Produto com base nas tarifas de envio padrão da Luxottica.

LIMITAÇÕES E EXCLUSÕES

ESTA GARANTIA NÃO COBRE, E A LUXOTTICA NÃO É RESPONSÁVEL POR: CUSTOS DE ENTREGA OU INSTALAÇÃO, OU CUSTOS DE MÃO-DE-OBRA PARA A CONFIGURAÇÃO DO PRODUTO E/OU AJUSTE DOS CONTROLOS DO CLIENTE NO PRODUTO. DANOS CAUSADOS POR MÁ UTILIZAÇÃO, ABUSOS, ACIDENTES, INCÊNDIOS, FURTOS, DESAPARECIMENTOS, PERDAS, FLUTUAÇÕES E PICOS DE ENERGIA, LIGAÇÕES A VOLTAGEM INCORRETA OU VOLTAGEM DE LINHA ELÉTRICA INCORRETA, VÍRUS, MALWARE, CONDUTA IMPRUDENTE, DOLOSA OU INTENCIONAL OU NEGLIGÊNCIA. DANOS CAUSADOS POR SERVIÇOS NO PRODUTO QUE NÃO FORAM PRÉ-AUTORIZADOS PELA LUXOTTICA.

DANOS CAUSADOS POR UTILIZAÇÃO QUE NÃO ESTÁ EM CONFORMIDADE COM AS INSTRUÇÕES/ DOCUMENTAÇÃO DO PRODUTO. DANOS CAUSADOS POR NÃO SEGUIR AS INSTRUÇÕES/ DOCUMENTAÇÃO DO PRODUTO OU POR NÃO REALIZAR A LIMPEZA OU MANUTENÇÃO PREVENTIVA.

DANOS CAUSADOS PELA COMBINAÇÃO DO PRODUTO COM OUTROS PRODUTOS, ACESSÓRIOS, PEÇAS OU COMPONENTES NÃO MARCADOS LUXOTTICA OU PELO USO DE PRODUTOS, EQUIPAMENTOS, SISTEMAS, UTILIDADES, SERVIÇOS, SOFTWARE, FORNECIMENTOS DE PEÇAS, ACESSÓRIOS, APLICAÇÕES, INSTALAÇÕES, REPARAÇÕES, FIOS EXTERNOS OU CONECTORES NÃO FORNECIDOS OU AUTORIZADOS PELA LUXOTTICA QUE DANIFICAM O PRODUTO. PROBLEMAS DE SINAL, PROBLEMAS DE RECEÇÃO E DISTORÇÃO RELACIONADOS COM RUIÍDO, ECO, INTERFERÊNCIA OU OUTROS PROBLEMAS DE TRANSMISSÃO E ENTREGA DE SINAL. QUALQUER EQUIPAMENTO OU COMPONENTES QUE NÃO ESTIVERAM INCLUÍDOS NO SEU PRODUTO OU QUE NÃO FORAM VENDIDOS COM ELE ORIGINALMENTE. DESGASTE NORMAL. DANO CAUSADO COMO RESULTADO DE TRANSPORTE OU EMBALAMENTO INCORRETOS AO DEVOLVER O PRODUTO À LUXOTTICA OU A UM DISTRIBUIDOR AUTORIZADO. DANOS CAUSADOS POR MODIFICAÇÃO OU ADAPTAÇÃO QUE PODERÃO SER NECESSÁRIAS PARA PERMITIR QUE UM PRODUTO FUNCIONE EM QUALQUER PAÍS QUE NÃO O PAÍS PARA O QUAL FOI CONCEBIDO, FABRICADO, APROVADO E/OU AUTORIZADO, OU REPARAÇÃO DO PRODUTO QUE PROVOQUE DANOS COMO RESULTADO DESTAS MODIFICAÇÕES. DANO A PRODUTOS CUJO CÓDIGO ANTI-FALSIFICAÇÃO (OU EQUIVALENTE) FOI REMOVIDO, APAGADO, DESFIGURADO, ALTERADO OU TORNADO ILEGÍVEL.

Esta Garantia não inclui quaisquer garantias específicas de que o produto estará isento de erros. Exceto nos EUA e na medida em que seja proibido por qualquer lei aplicável em qualquer outro país, esta garantia é nula se um produto for devolvido com rótulos removidos, danificados ou adulterados ou qualquer alteração (incluindo a remoção não autorizada de qualquer componente ou cobertura externa).

GARANTIAS IMPLÍCITAS

EXCETO NA UE, EFTA E REINO UNIDO E EXCETO NA MEDIDA EM QUE SEJA PROIBIDO POR QUALQUER LEI APLICÁVEL EM QUALQUER OUTRO PAÍS, QUALQUER GARANTIA IMPLÍCITA DE COMERCIALIZAÇÃO, ADEQUAÇÃO A UM PROPÓSITO ESPECÍFICO E NÃO VIOLAÇÃO É RENUNCIADA. APENAS PARA OS EUA, QUAISQUER GARANTIAS IMPLÍCITAS QUE NÃO POSSAM SER RENUNCIADAS SÃO EXPRESSAMENTE LIMITADAS À DURAÇÃO DO PERÍODO DE GARANTIA LIMITADA CONFORME ESTABELECIDO NESTA GARANTIA.

SE VOCÊ É UM CONSUMIDOR SUJEITO À LEI DE PROTEÇÃO AO CONSUMIDOR DO QUEBEC, A ISENÇÃO DE GARANTIA CONTIDA NESTA SECÇÃO NÃO LIMITA OS SEUS DIREITOS E RECURSOS AO ABRIGO DESSA LEI, INCLUINDO O DIREITO DE APRESENTAR UMA RECLAMAÇÃO AO ABRIGO DE QUALQUER UMA DAS GARANTIAS LEGAIS PREVISTAS NAS SECÇÕES 34 A 54 DESSA LEI.

7. LIMITAÇÃO DA RESPONSABILIDADE

EXCETO NA MEDIDA EM QUE SEJA PROIBIDO POR QUALQUER LEI APLICÁVEL, A LUXOTTICA NÃO SERÁ RESPONSÁVEL, SOB ESTA GARANTIA, POR QUAISQUER DANOS INCIDENTAIS OU CONSEQUENCIAIS POR VIOLAÇÃO DE QUALQUER GARANTIA EXPRESSA OU IMPLÍCITA. EXCETO NA MEDIDA EM QUE SEJA PROIBIDO POR LEI, A RESPONSABILIDADE MÁXIMA DA LUXOTTICA POR QUAISQUER RECLAMAÇÕES DECORRENTES OU RELACIONADAS A ESTA GARANTIA É LIMITADA AO PREÇO DE COMPRA PAGO POR SI PELO PRODUTO, MAIS QUAISQUER JUROS PERMITIDOS POR LEI, INDEPENDENTEMENTE DA FORMA DA RECLAMAÇÃO.

NA MEDIDA PERMITIDA PELA LEI, A LUXOTTICA NÃO É RESPONSÁVEL POR EVENTOS FORA DO SEU CONTROLO, TAIS COMO CASOS FORTUITOS, VÍRUS, DANOS A PROPRIEDADES, PERDA DE UTILIZAÇÃO, INTERRUPTÃO

DE NEGÓCIOS, LUCROS PERDIDOS, DADOS PERDIDOS OU OUTROS DANOS CONSEQUENCIAIS, PUNITIVOS OU ESPECIAIS, SEJA COMO FOR CAUSADOS, POR VIOLAÇÃO DESTA GARANTIA, CONTRATO OU ATO ILÍCITO (INCLUINDO NEGLIGÊNCIA).

Esta Garantia não afeta os seus direitos legais ao abrigo de qualquer legislação estatal e nacional aplicável que rege a venda de bens de consumo.

Alguns países, estados, províncias e territórios (incluindo a UE, EFTA e Reino Unido) não permitem a exclusão ou limitação de danos incidentais ou consequenciais, a exclusão ou limitação de certos danos ou tipos de perda, ou permitem limitações sobre a duração de uma garantia ou condição implícita, pelo que as limitações ou exclusões descritas nesta garantia podem não se aplicar a si.

TROCAS E DEVOLUÇÕES:

Se comprou os produtos Nuance Audio™ a partir de uma insígnia da EssilorLuxottica, pode devolvê-los no prazo de 30 dias a partir da data de compra, ou em qualquer período mais longo expressamente previsto pela lei aplicável ou pela insígnia da EssilorLuxottica. Os produtos Nuance Audio™ adquiridos através de outros distribuidores devem ser devolvidos a esses distribuidores de acordo com as respetivas políticas de devolução. Para mais informações sobre devoluções da EssilorLuxottica, por favor visite: <http://www.nuanceaudio.com/en-us/c/support/shipping-and-returns>.



Luxottica Group S.p.A.
Piazzale Cadorna 3,
20123 Milão, Itália



Feito na China
Fabriqué en Chine



www.nuanceaudio.com



Para as Instruções de Utilização - Segurança e Garantia mais recentes e atualizadas, consulte as Instruções na secção de Suporte da App Nuance Audio™ e na seguinte página do website: nuanceaudio.com/support/manual-guide



Suporte: nuanceaudio.com/contact-us

Este guia de início rápido é aplicável ao Remote Control AAW0002EL & REB0080A0 Nuance Audio™.

